

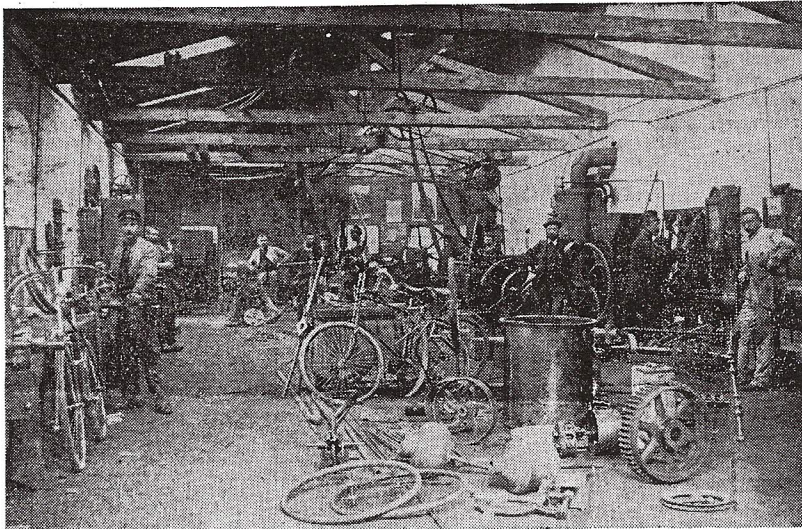
Direktørernes æresport bød de strejkende velkommen

kr. 3185,-

Vi demonstrer.
Vonsild El-forretning
telef. Vonsild 53

De danske Mejeriers Maskinfabrik i Kolding, der fylder 75 aar, blev grundlagt af svogre, der samlede personalet til højskoleagtige aftener i deres hjem

Den jubilerende virksomhed har gennemlevet en stor udviklingsperiode, og alt synes at staa i fremgangens tegn



Fra den gamle virksomhed i Laasbygade. Nummer tre fra højre er Konstantin-Hansen og nummer fire fra venstre Jens Schrøder.



Direktør Konstantin-Hansen.



Direktør Jens Schrøder.

I disse dage for 75 aar siden blev grunden lagt til De danske Mejeriers Maskinfabrik i Kolding. Over for Landmandshotellet i Laasbygade havde to dygtige, unge mænd 2. januar 1888 aabnet den virksomhed, der siden skulle blive til DDMM — hvis maskiner i dag findes i alle verdensdele. Fra en beskeden start med hovedvægten lagt paa produktion af kækkelovne og landbrugsmaskiner har virksomheden gennem aarene stot og roligt udviklet sig til et betydningsfuldt industriforetagende med produktion af mejerimaskiner og en aarsomsætning i 1962 paa 20 mill. kroner.

DDMM har endnu ikke markeret jubilæet, men en festkomité er nedsat, og 9. februar fejres jubilæet. Arbejdere og funktionærer og deres familier samles med virksomhedens ledelse til en fest i en af hallerne.

Den nuværende bestyrelse bestaar af fire gaardejere og tre mejeribestyrere. Formand, mejeribestyrer M. Gregersen, Ørbæk, Fyn, næstformand, gdr. H. Hare, Eskildstrup, Falster, gdr. Erik Toft, Højmark, Lem, mejeribestyrer P. Staun, Nibe, gdr. Søren Hansen, »Søndervang«, Bække, mejeribestyrer H. Sørensens, Vig, og gdr. Thøger

Zachartassen, Mølmark, Broager.

„Han ryger, og jeg rejser“

Det var svogrene K. Konstantin Hansen og Jens Schrøder, der startede virksomheden i Laasbygade. Jens Schrøder var maskinmester og søn af forstanderparret paa Askov Højskole, Ludvig og Charlottte Schrøder. Konstantin-Hansen var søn af kunstmaleren, professor Konstantin-Hansen og gift med en søster til Jens Schrøder.

Skønt forskellige i meget forstod de to kompagnoner paa ud-

mærket maade at supplere hinanden: Schrøder, den praktiske handlingens mand, var selvskrevet som virksomhedens leder uadtil, mens Konstantin-Hansen tog sig af tegnekortene, ligesom alle udregninger sorterede under ham. Konstantin-Hansen var en stor ynder af tobakken og om den maade de delte arbejdet paa, sagde Schrøder gerne: »Konstantin-Hansen ryger, og jeg rejser.

Fra privat over aktie- til et andelselskab

Det unge firma begyndte som nævnt med at producere kækkelovne og landbrugsmaskiner, men snart blev man klar over, at produktionen burde specialiseres. Hovedartiklerne blev nu mejerimaskiner. Efter oprettelsen af Danmarks første andelsmejeri i Hjedding i 1882 fulgte andre egne dette eksempel, og de to svogre forstod at udnytte det behov, der nu blev for tekniske mejeriretskaber.

Virksomheden voksede og i 1891 var lokalene for smaa, og man flyttede værkstedet til det nuværende Laasbygade 32. Fremgangsperioden fortsatte under det ny tag, og i 1896 oprettedes aktieselskabet »Konstantin-Hansen & Schrøder« med de to stiftere som direktører. Men først 10 aar senere, i 1905, blev virksomheden et andelselskab. Dets første navn var De danske Mejeriers Fællesindkøb og Maskinfabrik, men siden er de to afdelinger skilt, men drives stadig som søsterselskaber med fælles bestyrelse. I 1906 købttes den grund, hvor fabrikken nu ligger, men først i 1930 var hele virksomheden flyttet til Olaf Ryesgade.

Æresporten for arbejderne

Længe før firmaet blev andelselskab, havde grundlæggerne giftet sig: Jens Schrøder med en datter af den daværende borgmester Schiørring, Kolding, om hvem der endnu fortælles mange historier, og Konstantin-Hansen med Ludvig Schrøders ældste datter, Margrethe.

Et udpræget patriarkalsk forhold gjorde sig i fabrikken gældende mellem cheferne og de menige. Den nære tilknytning, begge havde til højskolen, kom bl. a. til udtryk

paa den maade, hvorpaa de omgik deres medarbejdere. I de første aar samlede de personalet i deres hjem til hyggelige aftener med sang, oplæsning og samtale — en typisk højskoleskik, utvivlsomt hentet fra Askov. Senere — da personalet voksede — maatte sammenkomsterne høre op, men i stedet holdtes en aarlig udflugt. Da arbejderne vendte tilbage efter den store strejke i 1899, havde Schrøder og Konstantin-Hansen bygget en æresport. Uden for den stillede de sig og modtog hver enkelt med et haandtryk og en bemærkning om, at de var velkommen tilbage — et eksempel, der mere end mange ord giver giver et billede af de to mænd.

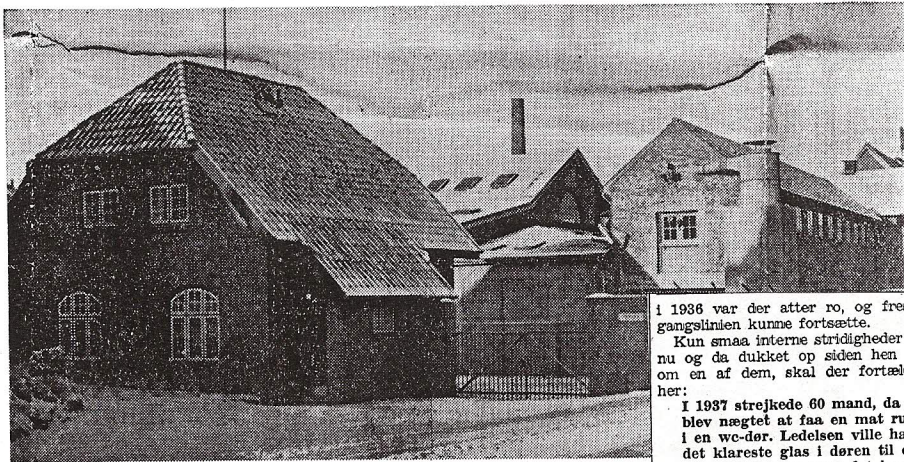


Direktør P. Skjøde Knudsen.

En kreds af tidligere medarbejdere stiftede som udtryk for taknemlighed mod deres tidligere chefer i 1930 paa Konstantin-Hansens 70 aars dag »K. H. og S-klubben« (Konstantin-Hansen og Schrøderklubben, der eksisterer endnu).

En strejke om en WC-rude

Alvorlige vanskeligheder med afsætningen af produktionen har virksomheden ogsaa prøvet. Under landbrugskrisen i trediveerne oplevede man nogle ustabile aar, men



De danske Mejeriers Maskinfabrik set fra Olaf Ryesgade,

i 1936 var der atter ro, og fremgangslinien kunne fortsætte.

Kun smaa interne stridigheder er nu og da dukket op siden hen og om en af dem, skal der fortælles her:

I 1937 strejkede 60 mand, da de blev nægtet at faa en mat rude i en wc-rude. Ledelsen ville have det klareste glas i døren til det hemmelige rum, men det kunne arbejderne ikke tænke sig. Striden endte med, at man indgik forlig og satte et gardin for ruden!

Specialisering af produktionen

Føruden af Konstantin-Hansen og Schrøder har virksomheden været ledet af Edvard Hansen, der en aarsrekke var meddirektør ved Konstantin-Hansen, Marcus Hansen, og den nuværende direktør P. Skjøde Knudsen, der har været ved roret siden 1948.

I de forløbne 75 aar er det byggede areal udvidet fra 83 kvadratmeter i 1888 med 6.000 kvadratmeter i 1931 til 11.000 kvadratmeter i 1961.

DDMM har i øjeblikket fire mejerier under opførelse i Indien, og man har lige faaet en ordre paa for 4 mill. kr. mejerimaskiner fra Chile. Gennem de senere aar er en stor part af virksomhedens produktion gaaet til udlandet — enkelte aar de to tredjedele.